

# EXQUISIT

Lavavajillas doméstico  
GSP206-030D blanco  
GSP206-030D plata  
GSP206-030D negro

Manual de instrucciones

## **Datos técnicos**

Los datos técnicos se encuentran en la placa de características, en la tarjeta de servicio que se adjunta y en la ficha del producto.

Para acceder a la ficha del producto de su aparato online, entre en:

<https://eprel.ec.europa.eu> e introduzca la identificación del modelo de su aparato. La identificación del modelo de su aparato se encuentra en la placa de características.

También puede escanear el código QR de la etiqueta energética.

## **Conformidad CE**

En el momento de su lanzamiento al mercado, este aparato cumple con los requisitos establecidos en las Directivas del Parlamento y del Consejo sobre la armonización de las legislaciones de los Estados miembros en materia de compatibilidad electromagnética, RL 2014/30/UE y en materia de comercialización de material eléctrico destinado a utilizarse con determinados límites de tensión, RL 2014/35/UE.

Este aparato tiene marcado CE y dispone de una declaración de conformidad para su inspección por parte de las autoridades responsables de la vigilancia del mercado.

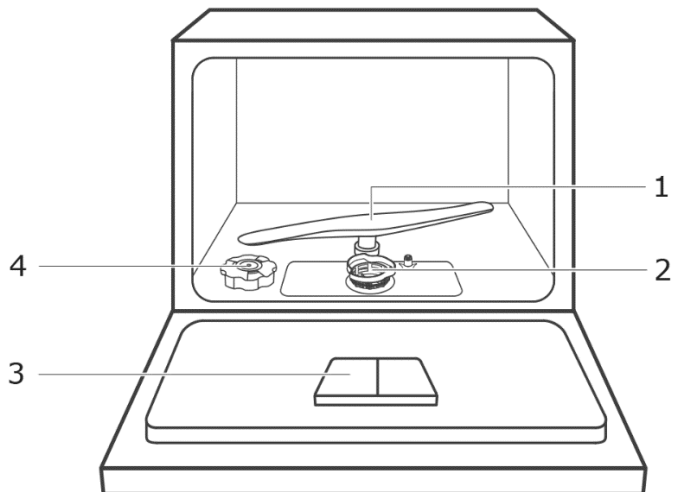
## Índice

1	Para su seguridad .....	7
1.1	Uso previsto .....	7
1.2	Uso indebido.....	7
1.3	Seguridad de grupos concretos de personas.....	8
1.4	Otros peligros .....	8
2	Colocar e instalar .....	9
2.1	Conexión eléctrica .....	9
2.2	Conexión de agua.....	10
3	Puesta en servicio .....	11
3.1	Ajustar el grado de dureza del agua.....	11
3.2	Llenar/Reponer sal regeneradora.....	11
3.3	Abrillantador.....	12
3.4	Detergente para la vajilla .....	13
3.5	Colocar la vajilla y los cubiertos.....	14
4	Uso diario .....	15
4.1	Tabla de programas.....	15
4.2	Información sobre el programa eco.....	17
4.3	Iniciar programa de lavado .....	17
4.4	Cambiar de programa de lavado.....	17
4.5	Apagar el lavavajillas .....	18
5	Limpieza y cuidados .....	18
6	Poner fuera de servicio el aparato .....	20
7	Averías.....	21
8	Piezas de repuesto / Servicio de atención al cliente.....	25
9	Condiciones de garantía.....	26
10	Medio ambiente y ahorro de energía.....	27
10.1	Desechar el material del embalaje de forma respetuosa con el medio ambiente.....	27
10.2	Ahorro de energía y agua.....	27
10.3	Retirada del aparato viejo .....	27

## Conocer el aparato\*

### Incluido en el suministro

- 1x cestos para vajilla
- 1x cesto para cubiertos
- 1x embudo
- 1x barrera de vapor
- 1x manual de instrucciones
- 1x instrucciones de montaje
- 1x manguera de entrada de agua
- 1x plan de carga de vajilla / cubiertos según norma DIN
- 1x tarjeta de servicio técnico

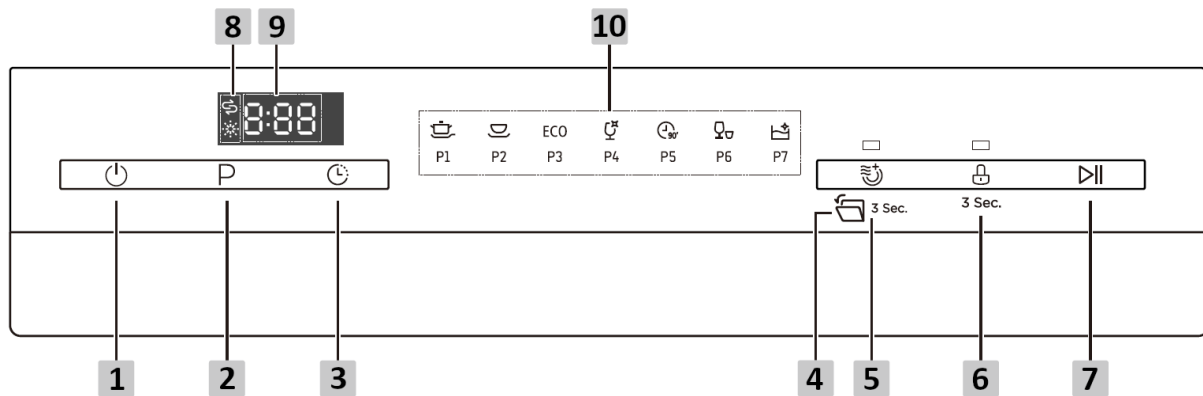


- 1) brazo aspersor
- 2) unidad de filtro
- 3) compartimento de detergente
- 4) depósito de sal



\*) En lo sucesivo, se utiliza el término aparato para designar al lavavajillas doméstico.

## Panel de control



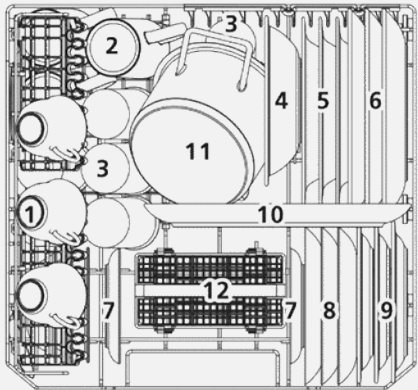
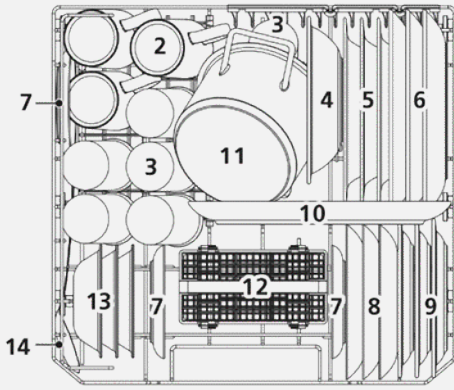
## Explicación de teclas

N.º	Botón/ Indicador	Descripción
1	On / Off	Encender / apagar el aparato, el led se ilumina
2	Selección de programa	Seleccionar el programa de lavado, se ilumina la indicación del programa seleccionado.
3	Preselección del tiempo	Presione la tecla y retrase la hora de inicio hasta 24 horas.
4	AOD (apertura automática de puertas)	Pulse la tecla durante 3 segundos para cancelar la función de seguridad infantil. La puerta del aparato se abre automáticamente al final del programa. AOD no es seleccionable para el programa Kurz.
5	Secado extra	La fase de secado prolongada consigue un secado perfecto de la vajilla.
6	Seguridad infantil	Pulse la tecla durante 3 segundos para cancelar la seguridad infantil.
7	Inicio/Pausa	Inicie el programa de lavado o deténgalo mientras está en marcha.
8	Indicador de deficiencia de abrillantador Indicador de deficiencia de sal	Rellene abrillantador  o sal regeneradora  si se ilumina el led.
9	Pantalla (indicación digital)	La pantalla muestra el tiempo de funcionamiento restante, así como el estado (estado de funcionamiento, tiempo de retardo, códigos de error, etc.)
10	Indicador de programa	 P1 P2 P3 P4 P5 P6 P7 (véase detalles en el capítulo Uso diario)

## Plan de carga del lavavajillas doméstico

El programa ECO ha sido probado según la norma EN60436 de la siguiente forma:

- Servicios de vajilla: 6
- Ajuste del abrillantador: Grado máximo de
- dureza: H3
- Consumo de energía estando apagado: 0,45 W

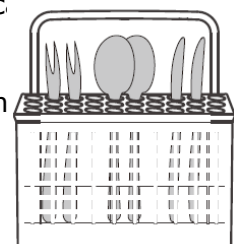
Cesta con bandeja para tazas		Cesta sin bandeja para tazas	
			
N.º	Vajilla	N.º	Vajilla
1	Taza	8	Plato de postre
2	Taza grande	9	Plato de postre de melamina
3	Cristal	10	Fuente oval
4	Cuenco de melamina	11	Cazo pequeño
5	Plato hondo	12	Cesto de cubiertos
6	Plato llano	13	Cuenco de cristal
7	Platillo	14	Tenedor de servicio

Cesto de cubiertos			
			
N.º	Cubiertos	N.º	Cubiertos
1	Cuchara sopera	5	Cucharilla de postre
2	Tenedor	6	Cuchara de servir
3	Cuchillos	7	Tenedor de servicio
4	Cucharilla de café	8	Cucharón para salsa

### Cargue el cesto de cubiertos.

Para evitar lesiones al cargar y conseguir un buen resultado de lavado, cargue los cubiertos de la siguiente manera:

- Coloque los cubiertos en el cesto con el mango hacia abajo
- Coloque el cuchillo afilado y el tenedor para carne con el mango hacia abajo



# 1 Para su seguridad

---

Todas las instrucciones de seguridad contenidas en este manual de instrucciones están identificadas con un símbolo de advertencia. Sirven para avisar con antelación acerca de posibles peligros. Lea y respete siempre esta información.

## Explicación de las instrucciones de seguridad



### PELIGRO

designa una situación peligrosa, causa de muerte o de lesiones graves en caso de no ser tomado en consideración.



### ADVERTENCIA

se refiere a una situación peligrosa que puede ser causa de muerte o de lesiones graves en caso de no ser tomado en consideración.



### PRECAUCIÓN

indica una situación inminente peligrosa que puede ser causa de lesiones leves o moderadas en caso de no ser tomado en consideración.

### ATENCIÓN

indica una situación que, de no ser tomada en consideración, provocará daños materiales.



**¡PELIGRO DE DESCARGA ELÉCTRICA!**



**¡PELIGRO DE QUEMADURAS!**



**¡PELIGRO DE INCENDIO!**



- Información e instrucciones que deben tenerse en cuenta.
- Marca una enumeración
- ✓ Marca pasos de comprobación por orden
- 1. Marca pasos de trabajo por orden
- Describe la reacción del aparato al paso de trabajo en cuestión

#### 1.1 Uso previsto

- El aparato se ha diseñado para uso doméstico.
- El aparato es apropiado para lavar vajilla. Cualquier uso que difiera de este, se considera inadecuado.
- No use el aparato de otra forma que no sea la descrita en este manual de instrucciones, de lo contrario, la garantía quedará anulada en caso de daños.
- El aparato no es adecuado para uso en exterior.

El uso previsto incluye también el cumplimiento de las condiciones de funcionamiento y mantenimiento especificadas por el fabricante. Por razones de seguridad, no están permitidas las modificaciones o cambios en el aparato.

#### 1.2 Uso indebido

Las siguientes actividades se consideran un uso indebido y, por lo tanto, están prohibidas:

- El aparato no es apto para su uso profesional.
- No conecte el aparato a la red eléctrica utilizando una toma múltiple de corriente.

Para su seguridad

- No coloque el cable de alimentación ni las mangueras bajo tensión.
- No doble el cable de alimentación ni las mangueras.
- Instale el aparato de manera que el enchufe de alimentación sea accesible.
- No saque el enchufe de la toma tirando del cable de alimentación.
- No llene nunca el aparato con disolvente.
- No coloque productos inflamables u objetos impregnados con productos inflamables dentro del aparato o cerca del mismo.

### 1.3 Seguridad de grupos concretos de personas

Este aparato puede ser utilizado por niños a partir de 8 años de edad y por personas con discapacidad física, sensorial o mental o con falta de experiencia y conocimientos previos. Sin embargo, deben ser supervisados o instruidos en el uso seguro del aparato y deben haber comprendido los posibles peligros vinculados al mismo.

- La limpieza y el mantenimiento del aparato pueden ser llevados a cabo por niños siendo supervisados por un adulto.
- No deje a los niños desatendidos para asegurarse de que no jueguen con el aparato.

## PELIGRO

### ¡PELIGRO DE ASFIXIA!

Los componentes del embalaje pueden ser peligrosos para los niños (p. ej. plásticos, poliestireno). Mantenga el material del embalaje lejos de los niños.

## ADVERTENCIA

### ¡PELIGRO DE INTOXICACIÓN!

¡El detergente para lavavajillas es corrosivo! Mantenga alejados a los niños.

## PRECAUCIÓN

### ¡PELIGRO DE LESIONES!

Los niños pequeños no deben encontrarse en el área de apertura de la puerta del aparato si está activada la apertura automática de puerta (según modelo). Existe riesgo de lesiones en caso de mal funcionamiento.

### 1.4 Otros peligros

## PELIGRO

### ¡PELIGRO DE DESCARGA ELÉCTRICA!

- No toque nunca el enchufe del cable eléctrico con las manos húmedas o mojadas al enchufar y desenchufar.
- En caso de emergencia, desconecte inmediatamente el enchufe de alimentación de la toma eléctrica.
- Desconecte siempre el enchufe de la toma antes de realizar trabajos de limpieza o mantenimiento.
- Un cable de alimentación eléctrica dañado debe ser sustituido inmediatamente por el proveedor, el distribuidor especializado o el servicio de atención al cliente. Si el cable o el enchufe están dañados, no debe seguir utilizando el aparato.
- No manipule el aparato, excepto para las operaciones de limpieza y mantenimiento descritas en este manual de instrucciones de uso.



## PRECAUCIÓN

### ¡PELIGRO DE LESIONES!

No tenga la puerta del aparato abierta innecesariamente. Así aumenta el riesgo de tropiezo.

## 2 Colocar e instalar

### Preparar el aparato

- ✓ El embalaje no debe estar dañado.
- ✓ Compruebe en el aparato posibles daños debidos al transporte.
- ✓ No ponga en funcionamiento en ningún caso un aparato dañado.
- ✓ Contacte con el servicio de atención al cliente en caso de daños.

### Retirar la protección para el transporte

El aparato y las partes interiores están protegidas para el transporte. Retire todas las cintas adhesivas de los laterales derecho e izquierdo de la puerta del aparato, así como las cintas adhesivas y las partes de embalaje del interior del aparato. Elimine los restos de adhesivo con agua de lejía.

### Colocación

Lea atentamente el manual de instrucciones y observe las figuras antes de proceder a la colocación.

## ADVERTENCIA

### ¡PELIGRO DE DESCARGA ELÉCTRICA!

No conecte el aparato a la red eléctrica durante la instalación.

Coloque el aparato

- en un espacio seco y a prueba de heladas sobre una base firme.
- necesariamente cerca de una pila de lavar o fregar o de un desagüe de suelo para la instalación de los cables de conexión.
- según lo especificado en el manual de instalación adjunto.
- No lo coloque debajo de una encimera de cocción. No instale el aparato directamente junto a un aparato no habitual en cocina y que irradie calor. Las posibles temperaturas irradiadas que puedan generarse pueden dañar el lavavajillas.

#### 2.1 Conexión eléctrica

El requisito previo para la conexión eléctrica es una toma con toma de tierra correctamente instalada, con su propio y adecuado interruptor diferencial de protección (220-240V~/50 Hz/10A). Se recomienda el uso de un interruptor diferencial (interruptor FI) contra sobreintensidad.

## PELIGRO

### ¡PELIGRO DE DESCARGA ELÉCTRICA!

Conecte el aparato a tierra según las normas. El enchufe del cable de conexión está provisto con un contacto para este fin.

## ADVERTENCIA

### PELIGRO DE INCENDIO

No conecte el aparato a una toma múltiple, una regleta de enchufes o similar.



- Póngase en contacto con un electricista si el enchufe no encajase en la toma.
- No utilice un cable de prolongación con adaptador para este aparato.

### 2.2 Conexión de agua

El aparato está preparado para una presión de agua desde 0,4 hasta 10 bar (0,04 hasta 1,0 MPa, 40 hasta 100N/cm<sup>2</sup>). Instale un reductor de presión si tiene demasiada presión de agua.

Desde un punto de vista ecológico, puede ser conveniente la conexión al agua caliente si se tiene un sistema de calentamiento de agua energéticamente eficiente (como p. ej. un sistema fotovoltaico). De esta forma se puede ahorrar energía para calentar el agua. Es recomendable una temperatura del agua (temperatura del agua entrante) de 40 a 45°C y como máximo de 60°C.

No se recomienda la conexión al agua caliente si el agua procede de una caldera eléctrica.

Tenga en cuenta que al suministrar agua caliente, se acorta el tiempo de calentamiento del aparato, reduciendo así el tiempo de remojo. Esto tiene efectos negativos sobre los resultados de lavado.



- Se recomienda para el aparato una conexión con el agua fría.
- El aparato está diseñado para ser conectado al agua potable.
- Si se trata de una tubería nueva o no utilizada desde hace mucho tiempo, deje correr el agua para eliminar impurezas y sedimentos.

## ATENCIÓN

### ¡PELIGRO DE DAÑOS!

No conecte el aparato a un calentador de agua (termos, depósitos de agua sin presión, p. ej., termos bajo encimera, etc.). Hay componentes como los tubos de agua que no están diseñados para resistir temperaturas superiores a 60 °C y pueden dañarse. Estos daños están excluidos de la garantía.

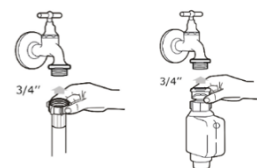
### Instalar conexión de agua potable

Asegúrese de que el aparato esté conectada a un suministro de agua con un dispositivo de seguridad contra la contaminación del agua potable por reflujo (según DIN EN 1717). Las válvulas de conexión/los grifos de agua previstos para ello están equipados con este dispositivo de seguridad si la instalación de la casa es correcta.

Utilice una manguera de entrada de agua nueva con cada aparato nuevo.

### Conectar el tubo de alimentación

1. Conecte la manguera de alimentación de agua con la conexión roscada de 3/4" de la llave del agua. Apriete la rosca correctamente (no inclinar). Compruebe la estanqueidad.
2. No doble ni aplaste el tubo de alimentación.



Consulte el resto de pasos de las instrucciones de instalación a parte.

### 3 Puesta en servicio

Antes de poner en marcha el aparato, realice los siguientes ajustes y llene el aparato con sal regeneradora, abrillantador y detergente para lavavajillas.

#### 3.1 Ajustar el grado de dureza del agua

Adapte el aparato a la dureza del agua local antes de ponerlo en marcha. Esta información se puede conseguir en su distribuidor de agua o en internet.

- Los descalcificadores sirven para eliminar del agua minerales y sales que pueden ser dañinos para el aparato o tener un efecto no deseado sobre la vajilla.
- Cuantos más minerales y sales contiene el agua, más dura es.

El lavavajillas está diseñado de modo que se puede ajustar la cantidad necesaria de sal según la dureza del agua utilizada. Así, se debe optimizar y adaptar el consumo de sal de forma individual.

1. Cierre la puerta y encienda el aparato.
2. Presione la tecla «Programa» algo más de 5 segundos dentro de los 60 segundos siguientes al encendido del aparato.
3. En la pantalla aparecerá la dureza grabada del agua.
4. Seleccione con la tecla «Programa» la dureza del agua que sea precisa H4>H5>H6>H1>H2>H3.
5. Presione la tecla «Programa» y grabe la dureza seleccionada del agua.

**Adopte los ajustes según la tabla siguiente**

Ajuste de fábrica: H4

°dH	°mmol/l	Ajuste de la dureza del agua	Indicación/Pantalla	Regenerar todas las secuencias del programa X**)
0~5	0~0,94	1	H1	NO
6~11	1,0~2,0	2	H2	10
12~17	2,1~3,0	3	H3	5
18-22	3,1~4,0	4*	H4	3
23~34	4,1~6,0	5	H5	2
35~45	6,2~8	6	H6	1

° dH: grado de dureza alemán ° Clark: grado de dureza británico ° fH: grado de dureza francés

\*Ajuste de fábrica:

\*\* Cada regeneración consume 2 litros de agua adicionales, aproximadamente 0,02 kWh de electricidad y el programa de aclarado dura 4 minutos más.

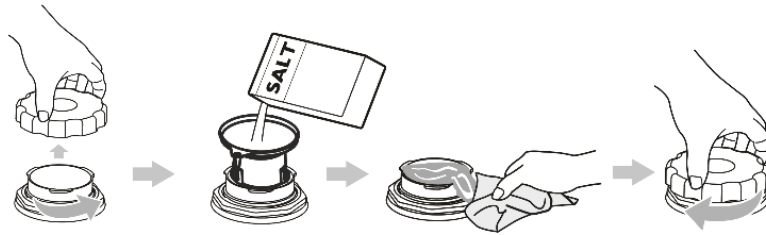
#### 3.2 Llenar/Reponer sal regeneradora

Llene con sal regeneradora antes del primer uso del aparato. Tenga en cuenta lo siguiente al llenar el depósito de sal:

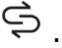
- ✓ Utilice solo sal regeneradora para lavavajillas.
- ✓ El fabricante no acepta ninguna responsabilidad por daños derivados del uso de sal inadecuada y la garantía quedaría anulada.
- ✓ Llene con sal regeneradora antes de la primera puesta en marcha.



- No es necesario llenar con sal en caso de utilizar pastillas del tipo todo en uno que ya contengan sal regeneradora.
- No llene con sal regeneradora en caso de que la dureza del agua en su zona esté entre 0 y 5 °dH.



1. Retire el cesto inferior y desenrosque la tapa del depósito de sal.
2. En la primera aplicación, llene el depósito de sal con aprox. 1 L de agua.
3. Coloque el embudo y llene con aprox. 1,5 kg de sal regeneradora. Es normal que, mientras llena con sal, se salga algo de agua del depósito.
4. Recoja la sal regeneradora derramada inmediatamente con un trapo húmedo.
5. Coloque correctamente la tapa enroscándola hasta el tope.
6. Inicie un programa inmediatamente después del llenado.
7. Normalmente, tras el funcionamiento de un programa de lavado, se apaga el indicador de falta de sal.

Reponga sal regeneradora cuando se ilumine el «indicador de falta de sal» .

## ATENCIÓN


### ¡PELIGRO DE DAÑOS MATERIALES!

- ❑ No llene nunca el depósito de sal con detergente. Provocaría daños en el sistema de ablandamiento del agua.
- ❑ Tenga la precaución de no introducir nunca los polvos equivocados en el depósito de sal. Es probable que se dañe el sistema de ablandamiento del agua.
- ❑ Enrosque correctamente la tapa del depósito de sal. Si entra detergente de vajillas en el depósito de sal se daña el sistema de ablandamiento del agua.
- ❑ No deje sal regeneradora derramada dentro del aparato. Esto provoca daños en el aparato y en el cubículo de acero inoxidable.

### 3.3 Abrillantador

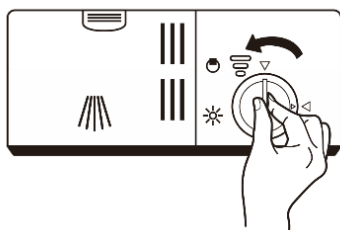
El abrillantador evita que se formen gotas de agua en la superficie de la vajilla que puedan dejar manchas y rayas. El abrillantador acelera el proceso de secado.

#### Llenar/ Reponer abrillantador

Añada o rellene el abrillantador cuando se encienda el indicador de falta de abrillantador  en el panel de control.

Ignore el indicador si utiliza pastillas del tipo todo en uno que ya contengan abrillantador.

 voll     3/4 voll     1/2 voll     1/4 voll     leer



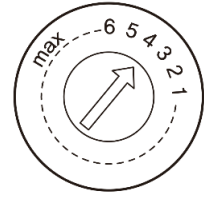
- Recoja inmediatamente el abrillantador derramado con un paño absorbente.
- No añada nunca abrillantador mezclado con otras sustancias (p. ej., detergente para vajilla o jabón líquido para vajilla).

## Ajustar el consumo de abrillantador

El abrillantador tiene seis o cuatro posiciones de ajuste. En caso de que se formen manchas o de que la vajilla no salga correctamente seca, aumente la cantidad de abrillantador:

1. Quite la tapa del depósito.
2. Ajuste la ruleta en un nivel más.

Recomendamos el ajuste de fábrica «4».



## 3.4 Detergente para la vajilla

Al elegir el detergente para la vajilla, siga las indicaciones de su fabricante.

- ✓ Utilice solo detergentes para lavavajillas.
- ✓ Observe las indicaciones del envase del detergente al respecto de su dosificación.
- ✓ Ponga el detergente en polvo en la cámara del compartimento de detergente.
- ✓ Utilice solo detergente en polvo para Programas cortos de lavado.
- ✓ Observe las recomendaciones de dosificación de la tabla de programas.

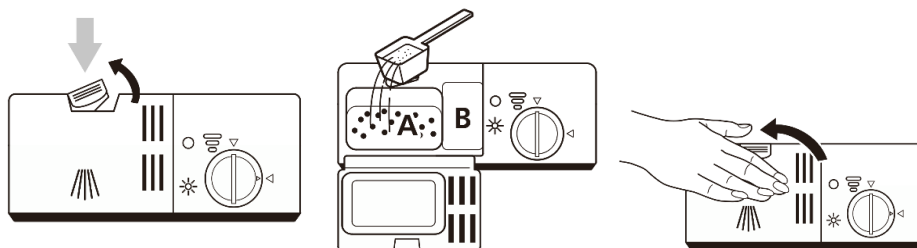
## ⚠ ADVERTENCIA

### ⚠ ¡PELIGRO DE INTOXICACIÓN!

- Mantenga el detergente para la vajilla en un lugar seguro fuera del alcance de los niños. Introduzca el detergente en el compartimento justo antes de encender el aparato.
- ¡El detergente para lavavajillas es corrosivo! Mantenga alejados a los niños.
- No inspirar detergente para la vajilla en polvo.
- No ingerir detergente para la vajilla.
- Los detergentes para la vajilla pueden provocar irritaciones en la nariz, la boca y la garganta.
- Mantenga a los niños alejados del detergente para la vajilla y del lavavajillas abierto.
- Introduzca el detergente para la vajilla justo antes del inicio del programa.

## Llenar con detergente para la vajilla

- Rellene el compartimento del detergente justo antes del inicio del programa de lavado. Si el detergente para la vajilla está húmedo no se puede disolver.
- Tenga en cuenta las indicaciones sobre dosificación y almacenamiento del fabricante.



- (A) Detergente para la vajilla programa principal  
 (B) Detergente para la vajilla programa de prelavado.

### 3.5 Colocar la vajilla y los cubiertos

Siga los siguientes consejos al cargar los cestos para obtener unos resultados óptimos de lavado.

- ✓ Retire los restos de comida con un cubierto, p. ej. No es necesario prelavado.
- ✓ Ablande la grasa quemada de las sartenes.
- ✓ Ordene la vajilla teniendo en cuenta los brazos aspersores.
- ✓ Fije las piezas de plástico para evitar restos de agua en ellas.
- ✓ Los objetos sensibles a la temperatura se pueden deformar debido a la carga, por eso, deje suficiente distancia.
- ✓ Coloque los objetos huecos, como tazas, vasos o sartenes, con la abertura hacia abajo. No apile.
- ✓ Disponga los vasos más pequeños en el cesto superior. Coloque los vasos más grandes y altos en el cesto inferior.
- ✓ Para evitar daños en los vasos, los vasos no deben tocarse entre sí.
- ✓ Coloque en el cesto inferior las piezas grandes que son difíciles de lavar. De este modo, el chorro de agua llegará bien a la vajilla sucia.
- ✓ La vajilla y los cubiertos no deben impedir el giro de los brazos aspersores, ya que, de lo contrario, el chorro de agua no llegará de forma eficiente a los objetos sucios.

## PRECAUCIÓN

### ¡PELIGRO DE LESIONES!

- ¡Los cuchillos con hojas largas y puntiagudas colocados en vertical hacia arriba son potencialmente peligrosos!
- Coloque los cubiertos largos o afilados, como cuchillos de trinchar, tumbados en el cesto superior.



### Vajilla no apta

No todo tipo de vajilla o cubierto es apto para su limpieza en un lavavajillas. Para evitar daños, recomendamos seguir las siguientes indicaciones.

Objeto	Posible daño
Vasos delicados, p. ej., de cristal de Bohemia	se pueden volver mates y opacos
Decoraciones en vajilla/ vasos/ cubiertos	pueden perder su color por no ser aptos para lavavajillas
Plata	se puede empañar
Aluminio anodizado	puede manchar
Estaño	se puede volver mate
Madera	se puede deformar y agrietar
Plástico sensible al calor	se puede deformar
Piezas pegadas en cubiertos	se pueden soltar
Piezas de artesanía	se pueden dañar
Componentes eléctricos de aparatos de cocina, por ejemplo, batidoras	pueden provocar descarga eléctrica





### Abatir el soporte para tazas





## 4 Uso diario





Seleccione un programa de lavado adecuado al tipo de vajilla y el grado de suciedad siguiendo la siguiente tabla de programas.

### 4.1 Tabla de programas

PROGRAMMA	SÍMBOLO	DESCRIPCION
<b>Intensivo</b>		Para vajilla muy sucia, como ollas, platos, vasos, sartenes.
<b>Potencia+</b>		Para vajilla más sucia, como ollas, platos, vasos, sartenes. Programa estándar de diario.
<b>ECO</b> (EN60436)	<b>ECO</b>	Para vajilla con suciedad normal, como platos, cuencos, vasos y sartenes poco sucias.
<b>Vaso</b>		Para vajilla poco sucia, como vasos, cristal y porcelana
<b>90 min</b>		Para vajilla poco sucia, como platos, cuencos, vasos y sartenes poco sucias.
<b>Corto</b>		Para vajilla poco sucia, como vasos, cristal y porcelana.
<b>Autolimpieza</b>		Limpieza autónoma del aparato

PROGRAMA	SÍMBOLO	MODOS DE FUNCIONAMIENTO				Polvo/Pastilla	Duración (min.)	CONSUMO 6 servicios	
		Prelavado	Lavado	Aclarado	Secado			Energía (KWh)	Agua (l)
<b>Intensivo</b>		50 °C	70 °C	3x máx. 60°C	✓	4/10g 1 pastilla	135	0.790	9,6
<b>Power+</b>		frío	60 °C	2x máx. 60°C	✓	4/10g 1 pastilla	110	0.580	7,7
<b>ECO</b> (EN60436)	<b>ECO</b>	frío	45 °C	50 °C	✓	4/10g 1 pastilla	215	0.553	6,5

Uso diario

<b>Cristal</b>		-	45 °C	2x máx. 50°C	✓	14 g	70	0.400	5,8
<b>90 min</b>		-	65 °C	3x máx. 60°C	✓	14 g	90	0.590	6,6
<b>Corto</b>		-	40 °C	2x	-	12 g	30	0.244	5,8
<b>Autolimpi eza</b>		-	70 °C	2x máx. 55°C	✓	14 g	70	0.520	5,6



## 4.2 Información sobre el programa eco

El programa eco es adecuado para la limpieza de vajilla con un grado normal de suciedad. El programa eco es el más eficiente en términos de consumo combinado de energía y de agua.

El programa eco se utiliza para comprobar el cumplimiento de las normativas de diseño ecológico de la UE. Se toma como referencia la norma DIN-EN 60436. Se debe seleccionar el ajuste de dureza del agua para 14dH o para 2,5°mmol/l. El ajuste del abrillantador se debe ajustar a «6» o al máximo. Las mediciones se realizan en condiciones específicas (condiciones de laboratorio). Son posibles las desviaciones en el uso diario.

Los datos de la siguiente tabla para otros programas son solo valores orientativos. Los datos de duración y de consumo de energía y de agua abarcan un ciclo de funcionamiento.

## 4.3 Iniciar programa de lavado

1. Tire hacia fuera de los cestos de vajilla, cárguelos y vuelva a empujarlos hacia dentro.
2. Cargue el cesto de cubiertos.
3. Añada el detergente para la vajilla (consulte los apartados sobre la sal regeneradora, el abrillantador y el detergente en el capítulo Puesta en servicio).
4. Abra por completo la llave del agua.
5. Cierre la puerta del aparato.
6. Presione la tecla «ON/OFF» para encender el aparato.
7. Presione la tecla «Programa» y seleccione un Programa de lavado (véase «Tabla de programas»). Se ilumina la indicación luminosa correspondiente.
8. Presione la tecla «Inicio/Pausa» para que el aparato inicie el ciclo de lavado.



- Si se cierra la puerta correctamente, se oye un clic.
- Cierre la puerta después de haber empujado hacia dentro los cestos con la vajilla. Así se evita un golpe innecesario a la vajilla.
- No deje caer los cubiertos en el cesto de cubiertos (en especial cuchillos). Un uso cuidadoso hace que aumente la duración de los componentes del aparato.

## 4.4 Cambiar de programa de lavado

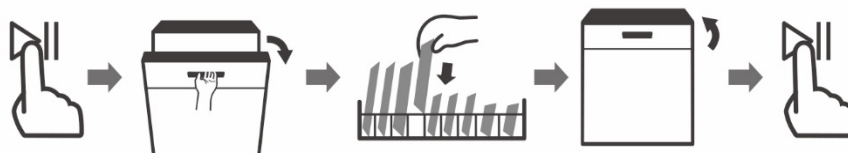
Si se ha llenado completamente de agua o se ha añadido el detergente, no es posible cambiar de programa sin hacer un nuevo inicio. En este caso, añada de nuevo el detergente. (véase el apartado «Llenar con detergente para la vajilla»).

1. Presione la tecla «Inicio/Pausa» para interrumpir el ciclo de lavado.
2. Mantenga la tecla presionada durante 3 segundos para cancelar el programa.
3. Presione la tecla «Programa» y seleccione el programa deseado.
4. Presione la tecla «Inicio/Pausa» y el aparato inicia el programa seleccionado transcurridos 10 segundos.

## Interrumpir el programa de lavado

Introducir una pieza de vajilla que ha olvidado mientras aún no se ha abierto el compartimento del detergente

1. Presione la tecla «Inicio/Pausa» para interrumpir el ciclo de lavado.
2. Espere 5 segundos y abra la puerta del aparato.
3. Introduzca la pieza de vajilla olvidada.
4. Cierre la puerta del aparato.
5. Presione la tecla «Inicio/Pausa» y el aparato inicia el programa seleccionado transcurridos 10 segundos



## Fin del programa de lavado

Al final del programa de lavado suena una señal acústica durante 8 segundos.

# ATENCIÓN

## ¡PELIGRO DE DAÑOS MATERIALES!

Deje enfriar un poco el aparato después del fin del programa (señal acústica). No lo abra de inmediato.

### Vaciar el lavavajillas

Para evitar que caigan gotas de agua sobre la vajilla del cesto inferior, vacíe primero el cesto inferior y después el superior.

#### 4.5 Apagar el lavavajillas

1. Apague el aparato con el botón «ON/OFF».
2. Cierre la llave del agua y abra la puerta del aparato.
3. Espere unos 15 minutos antes de descargar el aparato, ya que la vajilla aún está muy caliente. Se termina de secar.

# ATENCIÓN

## ¡DAÑOS POR AGUA!

Para evitar una salida incontrolada de agua, cierre la llave del agua después de cada uso en aparatos sin sistema AquaStop.

## 5 Limpieza y cuidados

La limpieza y los cuidados regulares del aparato no solo contribuyen al cuidado del medio ambiente y al ahorro de energía, sino que también aumentan su vida útil. El breve cuadro general que se adjunta ofrece valiosos consejos de un vistazo.

### Limpiar el aparato y su cavidad interior

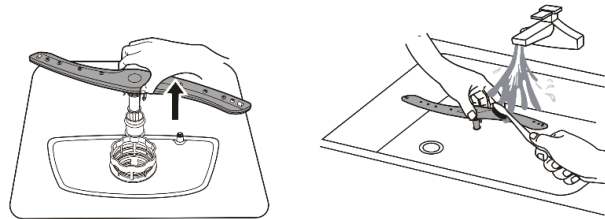
- ✓ Limpie el panel de control, la junta de goma y la carcasa con un paño húmedo. No use nunca objetos afilados, estropajos ásperos, disolventes o limpiadores agresivos.
- ✓ Elimine las manchas o la suciedad del interior del aparato con agua y un paño humedecido con un poco de vinagre blanco o detergente de lavavajillas.
- ✓ Para evitar sedimentos y restos de cal, ponga en marcha el aparato sin vajilla y con detergente a la máxima potencia.



- Si el aparato no se va a utilizar durante un período de tiempo prolongado, como por ejemplo, vacaciones,
  - realice un ciclo de lavado sin vajilla,
  - desconecte el enchufe de la toma eléctrica y
  - deje la puerta del aparato ligeramente abierta. Así las juntas se conservan en buen estado durante más tiempo y no se generan malos olores.
- La limpieza en profundidad del aparato con productos específicos para limpieza de lavavajillas depende del uso y de los cuidados del aparato. Siga las instrucciones del fabricante del lavavajillas. Realice la limpieza en profundidad al menos una vez al año.
- Coloque de vez en cuando una cáscara de limón en el cesto de los cubiertos. Con ello se obtienen mejores resultados de limpieza y un aroma a limpio.
- Conecte el aparato una vez a la semana para que la bomba bombee agua hacia dentro y hacia fuera y se mantengan húmedas las juntas.

## Limpiar los brazos aspersores

1. Tire hacia arriba el brazo para sacarlo
2. Mantenga el brazo aspersor debajo del grifo del agua corriente y aclare los pequeños orificios de las boquillas.
3. Agitando, hará salir cuerpos extraños más grandes, si los hay, por el orificio de conexión (p. ej., trocitos de cáscara de huevo).
4. Limpie los orificios de las boquillas con agua jabonosa templada y un cepillo suave.
5. Aclare bien debajo del agua corriente.



- Los taponamientos en los orificios del brazo aspersor dificultan el flujo de agua y las pastillas de limpieza pueden no disolverse adecuadamente.

## Limpiar el filtro

El sistema de filtrado está estructurado como sigue.

### A Filtro principal

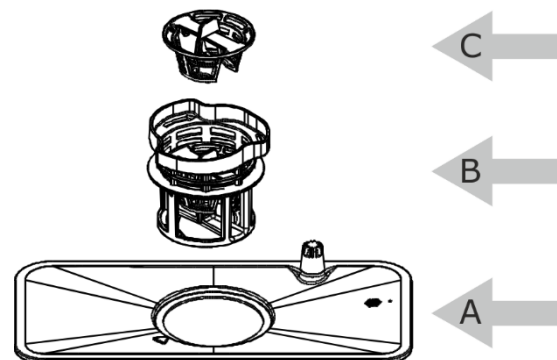
Los restos de comida y las impurezas que atrapa este filtro son ablandadas y trituradas por el chorro de agua del brazo aspersor inferior y se eliminan a través del tubo de desagüe.

### B Filtro fino

El filtro fino retiene restos de comida para que no vuelvan a la vajilla durante el proceso de lavado.

### C Filtro grueso

El filtro grueso atrapa restos de comida más grandes (huesos, fragmentos de vidrio, pepitas) para que no se atasque el orificio de desagüe.



Compruebe los filtros después de cada uso y límpielos en caso necesario. Límpielos al menos cada cinco usos o, en su defecto, una vez al mes. Es esencial seguir las instrucciones de ahorro de energía y agua (véase el capítulo 2.1).

1. Gire el filtro grueso © en sentido antihorario y saque el filtro hacia arriba.
2. Lave todos los filtros debajo del agua corriente.
3. Limpie el filtro grueso y el fino con un cepillo de limpieza.
4. Vuelva a montar el sistema de filtros en orden inverso.
5. Posicione el sistema de filtrado en su soporte y presione hacia abajo.
6. Gire el filtro grueso en sentido horario hasta hacer un ligero tope (véase también la marca de la flecha).

## Limpiar la puerta del aparato

- Limpie el borde de la puerta con un paño suave y húmedo.
- No utilice nunca pulverizadores de limpieza ni productos similares para evitar que entre agua en el cierre de la puerta o en los elementos eléctricos.

Poner fuera de servicio el aparato

## **Medidas de protección contra la congelación**

Si el aparato se encuentra en un lugar en el que las temperaturas se acercan o bajan de cero, tenga en cuenta lo siguiente:

- ✓ Saque el enchufe de la toma o desconecte el interruptor eléctrico de seguridad.
- ✓ Cierre la llave del agua y desenrosque el tubo de alimentación de agua.
- ✓ Deje salir el agua del tubo de alimentación y de la válvula de entrada. (Coloque debajo un recipiente para recoger el agua.)
- ✓ Conecte de nuevo el tubo de alimentación a la válvula de entrada.
- ✓ Retire el filtro de la bandeja de suelo y absorba con una esponja el agua de la junta de goma.

## **6 Poner fuera de servicio el aparato**

---

Proceda en el orden siguiente:

1. Saque el enchufe o desconecte el interruptor de seguridad eléctrica previsto para la toma.
2. Cierre la llave del agua.
3. Suelte los tubos de alimentación y de desagüe.
4. Suelte los tornillos de fijación de la encimera de trabajo si los hay.
5. Desmonte el zócalo si existe.
6. Saque el aparato hacia fuera tirando de la manguera con cuidado.

### **Deje que salga el agua sobrante de la manguera**

Si el fregadero está a 1000 mm o más del suelo, el agua sobrante no se puede desaguar directamente en la pila.


En este caso, recoja el agua sobrante de la manguera en un recipiente adecuado fuera de la pila del fregadero.

### **Transporte**

- ✓ Vacíe el aparato y asegure las piezas sueltas.
- ✓ Transporte el aparato solo en posición vertical hacia arriba (para que ningún resto de agua pueda entrar en el control de la máquina, provocando fallos al ejecutar un programa).

## 7 Averías

### Antes de llamar al servicio de atención al cliente

Fallo	CAUSAS POSIBLES	Resolución de problemas
El aparato no funciona	Interruptor eléctrico de seguridad quemado o interruptor seccionador activado.	Comprobar los interruptores de seguridad.
	El enchufe no está conectado.	Introduzca el enchufe de alimentación en la toma.
	Presión de agua baja.	Compruebe si está bien conectada la alimentación de agua y si la llave del agua está abierta.
	La puerta del aparato no está correctamente cerrada.	Cierre la puerta del aparato.
La vajilla no está seca	No se ha usado abrillantador o la dosificación está regulada a un nivel demasiado bajo	<ol style="list-style-type: none"> <li>1. Reponer abrillantador</li> <li>2. Regular cantidad de abrillantador</li> </ol>
	El producto de limpieza utilizado tiene mal poder de secado	Utilizar un abrillantador o un detergente combinado con mayor poder de secado
	El programa seleccionado no dispone de la función «Secado»	Seleccionar un programa con función «Secado»
	La función «Secado extra» no estaba activada.	Activar la función «Secado extra» si está disponible
	El agua se acumula en huecos de la vajilla o de los cubiertos	 <p>Si es posible, guarde la vajilla inclinada (véase el capítulo 4.5 "Guardar la vajilla y los cubiertos")</p>
	El proceso de secado aún no había terminado	Esperar a la finalización del programa. Abrir un poquito la puerta después del final del programa. El vapor puede salir y la vajilla se termina de secar.
La vajilla de plástico no está bien seca	Es un fenómeno normal. El material sintético se seca peor.	No hay solución posible (véase capítulo 4.5 «Colocar la vajilla y los cubiertos»)
Los cubiertos no están secos	Cubiertos mal ordenados	Posicionar bien los cubiertos
Los laterales interiores del aparato están húmedos después del ciclo de lavado	Es un fenómeno normal	No se debe hacer nada
La vajilla no está bien lavada	<input type="checkbox"/> La vajilla no está bien colocada	Colocar el cesto de la vajilla y el de cubiertos sin que los brazos aspersores los golpeen (véase el capítulo

	<ul style="list-style-type: none"> <li><input type="checkbox"/> El giro de los brazos aspersores está bloqueado</li> </ul>	4.5 «Colocar la vajilla y los cubiertos»..
	Boquillas de los brazos pulverizadores obstruidas	Limpiar los brazos aspersores (véase capítulo 6 Limpieza y cuidados)
	Filtro sucio	Limpiar los filtros (véase capítulo 6 «Limpieza y cuidados»)
	Filtro mal colocado	Colocar bien el filtro
	Selección errónea de programa	Seleccionar un programa de lavado más fuerte
	Cesto superior de vajilla, derecha e izquierda a distinta altura	Regule el cesto de vajilla a la misma altura en lado derecho e izquierdo.
Restos de detergente en el aparato	Las pastillas no se han disuelto en el programa corto	Seleccionar un programa más fuerte o utilizar detergente en polvo
	El detergente está apelmazado por un prolongado tiempo de almacenamiento	Usar un nuevo detergente
Manchas de agua en piezas de plástico	No se puede evitar la formación de gotas	<ul style="list-style-type: none"> <li><input type="checkbox"/> Reponer abrillantador</li> <li><input type="checkbox"/> Regular más alto el sistema de ablandamiento</li> </ul>
Manchas blancas difíciles de quitar en la vajilla, en el interior del aparato o en la puerta	Sedimentos de componentes del detergente	<ul style="list-style-type: none"> <li><input type="checkbox"/> Cambiar el producto de limpieza</li> <li><input type="checkbox"/> Limpiar el aparato de forma mecánica</li> </ul>
	Rango de dureza del agua mal ajustado	<ul style="list-style-type: none"> <li><input type="checkbox"/> Ajustar el sistema de ablandamiento a una dureza del agua mayor</li> <li><input type="checkbox"/> Reponer sal regeneradora</li> </ul>
	Se ha utilizado un detergente multifunción o un detergente bio/ ecológico	<ul style="list-style-type: none"> <li><input type="checkbox"/> Cambiar el producto de limpieza</li> <li><input type="checkbox"/> Utilizar los productos por separado (detergente, sal regeneradora, abrillantador)</li> </ul>
Las piezas de plástico del interior del aparato están descoloridas	Es un fenómeno normal	No afecta al funcionamiento del aparato
Restos de té o de pintalabios en la vajilla	Programa con una temperatura de lavado demasiado baja	Seleccionar un programa con una temperatura de lavado más alta
	El detergente tiene muy poco efecto blanqueador	Cambiar el producto de limpieza
Recubrimientos de color (azul, amarillo, marrón) en el interior del aparato o en la vajilla de acero inoxidable	La formación de recubrimientos es debida a componentes metálicos de piezas de vajilla de plata o aluminio	Limpiar el aparato de forma mecánica o usar un limpiador de máquina. Los recubrimientos son inofensivos para la salud.

difíciles o imposibles de eliminar		
Las piezas de plástico están descoloridas	La temperatura de lavado es demasiado baja	Seleccionar un programa con una temperatura de lavado más alta
Estrías que se pueden eliminar en vasos y cubiertos	Signos de sobredosis de abrillantador	Ajustar la cantidad de abrillantador a un nivel inferior.
	Falta abrillantador	Reponer abrillantador
Recubrimiento blanco difícil de eliminar en acero inoxidable y vidrio	Signo de dosificación excesiva de sal regeneradora	Comprobar el ajuste de la dureza del agua (véase capítulo 4.1 «Ajustar el grado de dureza del agua»)
Los vasos se vuelven opacos	Los vasos no son aptos para lavado en lavavajillas	No hay solución. Comprar vasos aptos para lavado en lavavajillas.
Marcas de óxido en los cubiertos	<input type="checkbox"/> Los cubiertos no son lo suficientemente inoxidables <input type="checkbox"/> Se han lavado junto con piezas corrosivas	Utilice cubiertos resistentes a la oxidación y no lave ninguna pieza oxidada.
Restos de detergente en el compartimento de detergente	No se ha lavado con todo el detergente por brazos aspersores bloqueados	Asegúrese de que los brazos aspersores puedan girar libremente.
	El compartimento de detergente estaba húmedo al rellenarlo con detergente	Llene el depósito de detergente solo cuando esté seco.
Formación excesiva de espuma	Abrillantador agitado	Retire el abrillantador con un paño.
	El detergente para vajilla o el limpiador de lavavajillas utilizado forma demasiada espuma.	Cambiar el producto de limpieza
Ruidos	Los ruidos durante el proceso de lavado son normales.	Los ruidos son producidos al eliminar suavemente los restos de comida y al abrirse el compartimento del detergente.

**Mensajes de fallo**

<b>Códigos/ Indicaciones de programa</b>	<b>Significado</b>	<b>Causas posibles y solución</b>
(E1)	Tiempo de entrada de agua prolongado	La llave de paso no está abierta o presión de agua demasiado baja. La llave de conexión del agua contiene cal. Llamar a un instalador para que la compruebe. El servicio de atención al cliente tiene costes en este caso.
(E4)	Inundación	Algunas piezas del aparato podrían haber perdido la estanqueidad. Contacte con el servicio de atención al cliente.
E3	No se alcanza la temperatura del programa de lavado seleccionado	El sensor de temperatura puede estar defectuoso (póngase en contacto con el servicio de atención al cliente)
Ed	Fallo de la placa de circuito impreso (PCB).	Circuito interrumpido. Contacte con el servicio de atención al cliente.



## 8 Piezas de repuesto / Servicio de atención al cliente

Las siguientes piezas de repuesto se pueden obtener en el servicio de atención al cliente antes mencionado (según aparato):

Si están instaladas o se necesitan en el aparato, se dispone de las siguientes piezas de repuesto por un período mínimo de siete años después de la salida al mercado de la última unidad:

- (1) motores, bombas de circulación y drenaje, radiadores y elementos calefactores incluyendo bombas de calor, tuberías y equipamiento relacionado, incluidos tubos,
- (2) válvulas, filtros y AquaStops, piezas de equipamiento estructural y de interior junto con componentes de puerta, placas de circuitos impresos, indicadores electrónicos, interruptores de presión, termostatos y sensores, software y firmware, incluido el software de reinicio.

Las bisagras y las juntas de la puerta, otras juntas, los brazos aspersores, los filtros de desagüe, los cestos para la vajilla y los accesorios de plástico como cestos de cubiertos y tapa están disponibles durante un período de diez años.

**Para más detalles y más información sobre el servicio de atención al cliente y los códigos QR, véase la tarjeta de servicio adjunta.**

Para acceder a la base de datos de productos para:

Pedidos de reparación

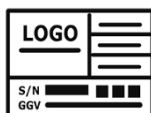
Ficha técnica

Instrucciones de uso

escanee el código QR de servicio de la tarjeta de servicio adjunta o de la placa de características del equipo.



*Tarjeta de servicio*



*Placa de características*

Dirección de Servicio al cliente responsable:

Tel: (+34) 876 03 66 60

Internet: [www.exquisit-home.com](http://www.exquisit-home.com)

Introduzca las órdenes de reparación en línea o escanee el código QR (vea la tarjeta de servicio al cliente adjunta).



- La visita del técnico de servicio en caso de un uso indebido o por uno de los fallos descritos no es gratuita, ni siquiera durante el período de garantía.
- Las reparaciones de los aparatos eléctricos solo pueden ser realizadas por un especialista cualificado. Las reparaciones realizadas incorrectamente o de forma inadecuada pueden ser peligrosas para el usuario y son causa de anulación de la garantía.

## 9 Condiciones de garantía

---

Como comprador de un dispositivo Exquisit, usted tiene derecho a las garantías legales del contrato de compra con su distribuidor.

Para ello, recuerde conservar la FACTURA o el TICKET DE COMPRA pues es el único modo válido para mostrar la fecha de comienzo del periodo de Garantía. Sin ellos no se aplicará ninguna reparación cubierta por la Garantía del fabricante.

Adicionalmente, le proporcionamos las siguientes condiciones:

### **Vigencia de la garantía**

La garantía tiene una duración de 36 meses a partir de la fecha de compra (se debe presentar un comprobante de compra). Los fallos o defectos en el equipo se rectifican de forma gratuita durante los primeros 24 meses, siempre que el equipo sea accesible para reparaciones sin ningún esfuerzo especial. En los 12 meses posteriores, el comprador está obligado a demostrar que el fallo o defecto ya existía desde la entrega.

Su producto no ha sido diseñado para uso comercial (por ejemplo, en hoteles, bares, restaurantes, ...) o para uso compartido por varios hogares. En estos casos, la garantía no será de aplicación.

Al hacer uso de la garantía, la garantía no se extiende para el equipo ni para las piezas recién instaladas.

### **Alcance de las medidas correctivas**

Repararemos todos los defectos del equipo, dentro de los períodos especificados, que se puedan atribuir de manera demostrable a una fabricación defectuosa o a defectos de los materiales. Las piezas reemplazadas se convierten en nuestra propiedad.

### **Queda excluido lo siguiente:**

Desgaste normal, daños intencionales o por negligencia, daños causados por el incumplimiento de las instrucciones de uso, colocación o instalación incorrecta del equipo, conexión a una tensión de red incorrecta, daños debidos a efectos químicos o electrotérmicos u otras condiciones ambientales anormales, daños en el vidrio, en la pintura, en el esmalte y eventuales diferencias de color, así como bombillas defectuosas. Los defectos en el equipo también se excluyen si se deben a daños en el transporte. Tampoco realizamos ningún servicio si, personas no autorizadas realizan algún trabajo en el equipo Exquisit o se utilizan piezas no originales.

### **Alcance de validez de la garantía**

Nuestra garantía se aplica a equipos que se adquirieron en España o Portugal y que están en funcionamiento en España o Portugal

Para equipos instalados en cualquier otro país, el consumidor deberá dirigirse al Servicio Oficial de la filial consultando la página Web de la marca, que ejercerá la garantía conforme a la legislación de su país.

Para las órdenes de reparación fuera del período de garantía aplica lo siguiente:

Si se repara un equipo, las facturas de reparación vencen de inmediato y son pagaderas sin deducción.

Si un equipo es revisado o una reparación que ha comenzado no se termina, se calcularán los gastos de transportación y del trabajo hecho. El asesoramiento por parte de nuestro centro de atención al cliente es gratuito.

El servicio de asistencia técnica Exquisit cuenta con una extensa red de centros por toda la geografía española y portuguesa.

En caso de precisar una atención técnica o para ordenar repuestos, comuníquese con nuestro departamento de servicio al cliente.

TEL: (+34) 876 03 66 60  
www.exquisit-home.com

## 10 Medio ambiente y ahorro de energía

Tenga en cuenta la información de este capítulo al utilizar su recién adquirido aparato de forma respetuosa con el medio ambiente y ahorrando energía.

### 10.1 Desechar el material del embalaje de forma respetuosa con el medio ambiente

Deseche el embalaje separando los materiales según su tipo.

Deposite el cartón y la cartulina en el papel de desecho y los plásticos en el centro de recogida de materiales reciclables.

### 10.2 Ahorro de energía y agua

El cumplimiento de las siguientes indicaciones influye de forma positiva en el consumo de energía y agua y en la vida útil del aparato. Así mismo se evita la necesidad de recurrir al servicio de atención al cliente.

- Cargue el lavavajillas hasta completar su capacidad y siga las indicaciones al respecto de la carga. De este modo se puede ahorrar energía y agua.
- Elimine los restos de comida y otros cuerpos extraños antes de cargar, p.ej., los cubiertos, ya que pueden dificultar la limpieza y obstruir (parcialmente) los filtros. Los cuerpos extraños pueden introducirse en el sistema de conducción de agua, especialmente si los filtros no están insertados correctamente o en caso de funcionamiento sin filtro. Estos pueden, p. ej., obstruir los brazos aspersores o bloquear las bombas. Cualquier uso indebido puede dar lugar a precisar la asistencia del servicio de atención al cliente con cargo.
- Elimine sobre todo los restos grasos de comida antes cargar el aparato para reducir la obstrucción del sistema de conducción de agua.
- No se recomienda el lavado manual de la vajilla, p. ej., debajo del grifo del agua corriente. Eso provoca un alto consumo de agua y de energía.
- Seleccione un programa adecuado dependiendo de la vajilla y el grado de suciedad. Tenga en cuenta los datos de consumo de agua y de energía, duración y temperatura.
- Dosifique correctamente el detergente y el abrillantador y compruebe el ajuste de la descalcificación del agua.
- La limpieza de la vajilla en un lavavajillas consume por lo general menos energía y agua que si se hace a mano.
- Cumpla las indicaciones de limpieza y cuidados. (véase capítulo 6 «Limpieza y cuidados»)

### 10.3 Retirada del aparato viejo



El símbolo del contenedor de basura con ruedas tachado sobre el producto o embalaje indica que este aparato no debe eliminarse con la basura doméstica normal, sino que precisa de una eliminación por separado. Puede depositar el aparato viejo gratuitamente en un punto de recogida municipal apto para residuos de aparatos eléctricos y electrónicos, como p. ej., un centro de reciclaje. Puede obtener las direcciones de tales centros en su ayuntamiento o administración municipal. También puede depositar electrodomésticos usados de forma gratuita al comprar un nuevo aparato del mismo tipo y con la misma función en un comercio especializado. Póngase en contacto con su distribuidor para saber cómo hacer llegar un aparato viejo cuando le entreguen el nuevo.

Antes de desechar el producto, retire, en la medida de lo posible, todas las pilas y baterías, así como todas las bombillas que puedan retirarse sin romper elementos. Le advertimos de que usted es responsable de la eliminación de los datos personales almacenados en el aparato que se va a eliminar.

El aparato puede contener sustancias peligrosas para el medio ambiente y la salud de las personas si se eliminan de forma incorrecta. El reciclaje de materiales ayuda a reducir los residuos y a cuidar de los recursos. Mediante la retirada selectiva y el reciclaje de los aparatos viejos, usted contribuye a evitar el impacto perjudicial sobre el medio ambiente y la salud humana.

# EXQUISIT

**Torre Aragonia  
Avda. Juan Pablo II 35, Planta 3  
ES-50.009 Zaragoza**

[www.exquisit-home.com](http://www.exquisit-home.com)